

RAPPORT D'ACTIVITÉ

DAMIE

2021



1

SOMMAIRE

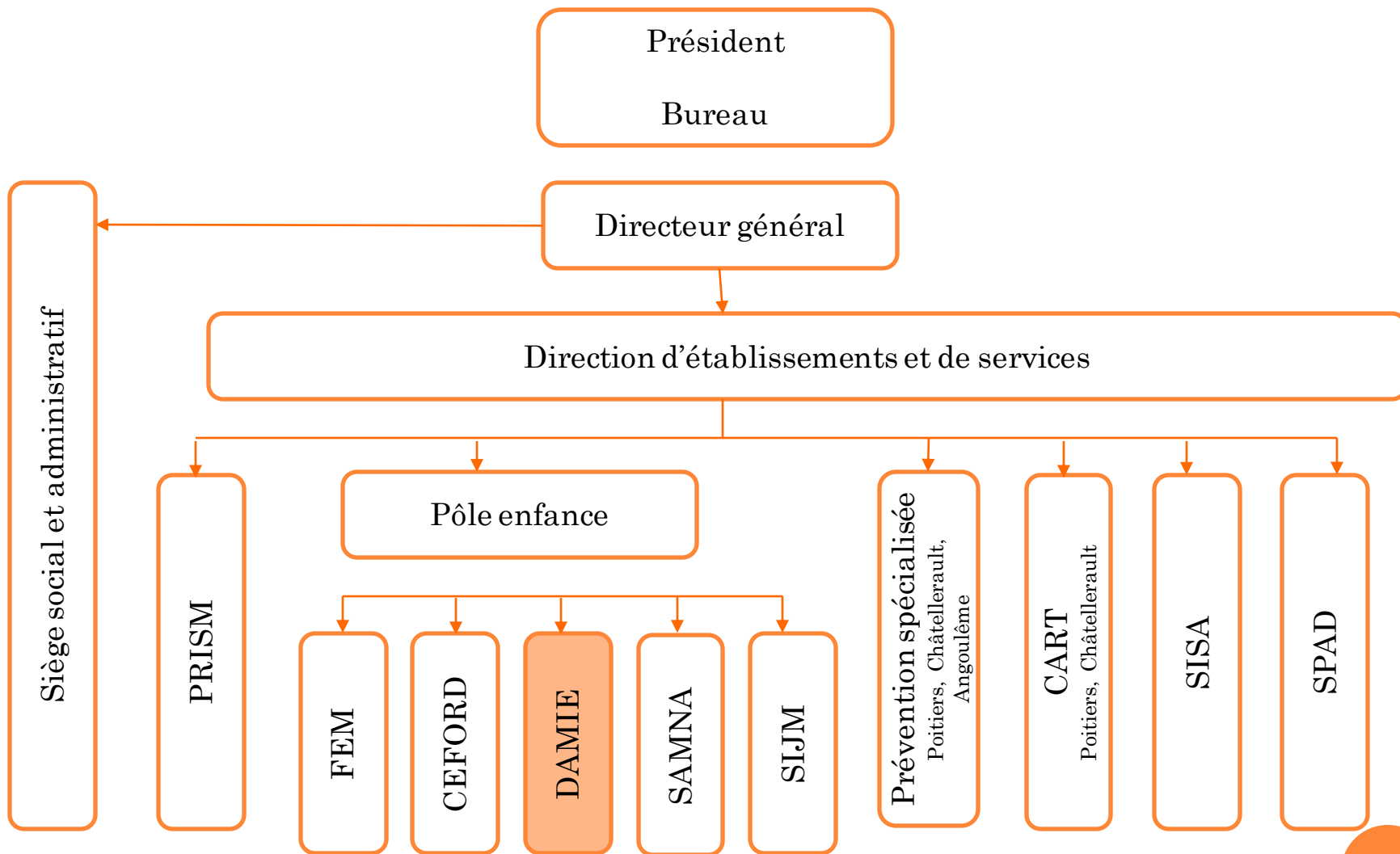
LE CADRE D'INTERVENTION	3 à 7
LES MOYENS MIS EN ŒUVRE	8 à 15
L'ACTIVITE DE L'ANNÉE	16 à 25
UNE ANNEE FAITE D'ELEMENTS MARQUANTS	26 à 33
LES PERSPECTIVES	34

LE CADRE D'INTERVENTION



3

Organigramme ADSEA86



Présentation du Pôle Enfance

FEM

Foyers Educatifs Mixtes

Internat spécialisé de 51 places, situé à Châtellerault, habilité justice et aide sociale à l'enfance concourant à la protection de l'enfance, accueillant des mineurs et des jeunes majeurs (garçons et filles) confiés à l'établissement par le juge des enfants ou le service de l'aide Sociale à l'Enfance.

CEFORD

Centre Educatif de Formation Départemental

Etablissement situé à Naintré, habilité à accueillir de jour, des mineur(e)s âgé(e)s de 14 à 18 ans avec la possibilité d'une prolongation jeune majeur jusqu'à 21 ans. Les adolescents sont confiés par le Juge des Enfants, les services de l'Aide Sociale à l'Enfance ou sur proposition de la MDPH (Maison Départementale des Personnes Handicapées).

DAMIE

Dispositif d'Accueil pour Mineur Isolé Etranger

Dispositif ayant pour objectif d'accueillir sur le territoire de la Vienne (Poitiers et Châtelleraut) 34 mineurs non accompagnés, filles ou garçons, âgés de 15 à 18 ans et de développer des modalités d'accompagnements spécifiques, adaptées aux problématiques de ce public. Les jeunes sont confiés au service par l'ASE dans le cadre de l'assistance éducative, d'une tutelle d'Etat ou d'un contrat jeune majeur.

SAMNA

Service d'Accueil pour Mineurs Non Accompagnés

Service ayant pour objectif d'accueillir sur l'ensemble du territoire de la Vienne, 70 mineurs non accompagnés, filles ou garçons, âgés de 15 à 18 ans et de développer des modalités d'accompagnements spécifiques, adaptées aux problématiques de ce public. Les jeunes sont confiés au service par l'ASE dans le cadre de l'assistance éducative, d'une tutelle d'Etat ou d'un contrat jeune majeur.

SIJM

Service d'Insertion Jeune Majeur

Le service accueille sur l'ensemble du territoire de la Vienne 72 jeunes garçons ou filles âgé(e)s de 18 à 21 ans, en Contrat Jeunes Majeurs (art. L221 du CASF) ayant acquis les fondamentaux de l'autonomie et de l'insertion sociale, et inscrits dans un projet professionnel. Les objectifs d'accompagnement sont de finaliser le travail sur l'autonomie et de concrétiser la sortie du dispositif MNA (Mineurs Non Accompagnés). Les jeunes sont accueillis dans des appartements individuels (48 sur tout le département, selon le lieu de vie et le projet du jeune), mais aussi « partagés », pouvant intégrer trois jeunes avec chambre individuelle et espace commun (6 sur Poitiers et communes alentours et 2 sur Châtelleraut). L'équipe éducative est chargée de renforcer les modalités d'évolution du jeune en terme d'insertion, sur le plan administratif et de la vie quotidienne, avec les organismes de droit commun.

Les missions

Le DAMIE est conçu pour :

- permettre l'accueil sur le territoire de la Vienne de mineurs non accompagnés filles ou garçons âgés de 15 à 18 ans, ainsi que des jeunes majeurs sous condition fixée par le pôle MNA,
- développer des modalités d'accompagnements spécifiques, adaptées aux problématiques de ce public.

Le service a une capacité de 34 places : 32 en appartements partagés et 2 en studios, répartis à Poitiers, Buxerolles et Châtelleraut.

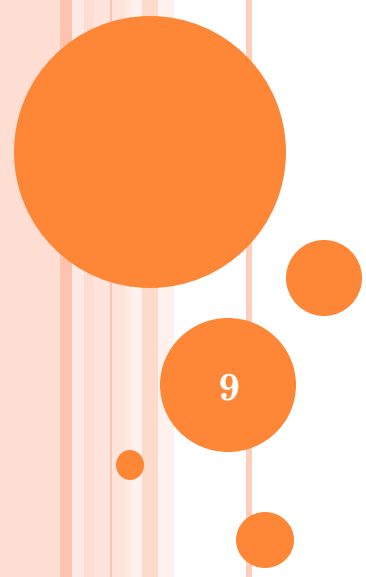
Le cadre réglementaire

L'accompagnement réalisé répond à un cadre précis qui tient à la fois des règles régissant les établissements sociaux et médico-sociaux, des textes de la protection de l'enfance au sens large, ainsi qu'aux textes spécifiques à l'accompagnement de mineurs non-accompagnés.

Les jeunes accueillis sont confiés par le Pôle MNA au titre de :

- de l'assistance éducative par ordonnance du Juge des enfants
- d'une tutelle d'Etat par ordonnance du Juge des Tutelles des mineurs
- d'un contrat jeune majeur.

LES MOYENS MIS EN ŒUVRE



Une histoire

En septembre 2015, l'ADSEA, et plus particulièrement le Pôle Enfance a répondu à l'appel à projet du Conseil Départemental de la Vienne, concernant la création du premier dispositif entièrement dédié à l'accueil de 26 Mineurs Non Accompagnés.

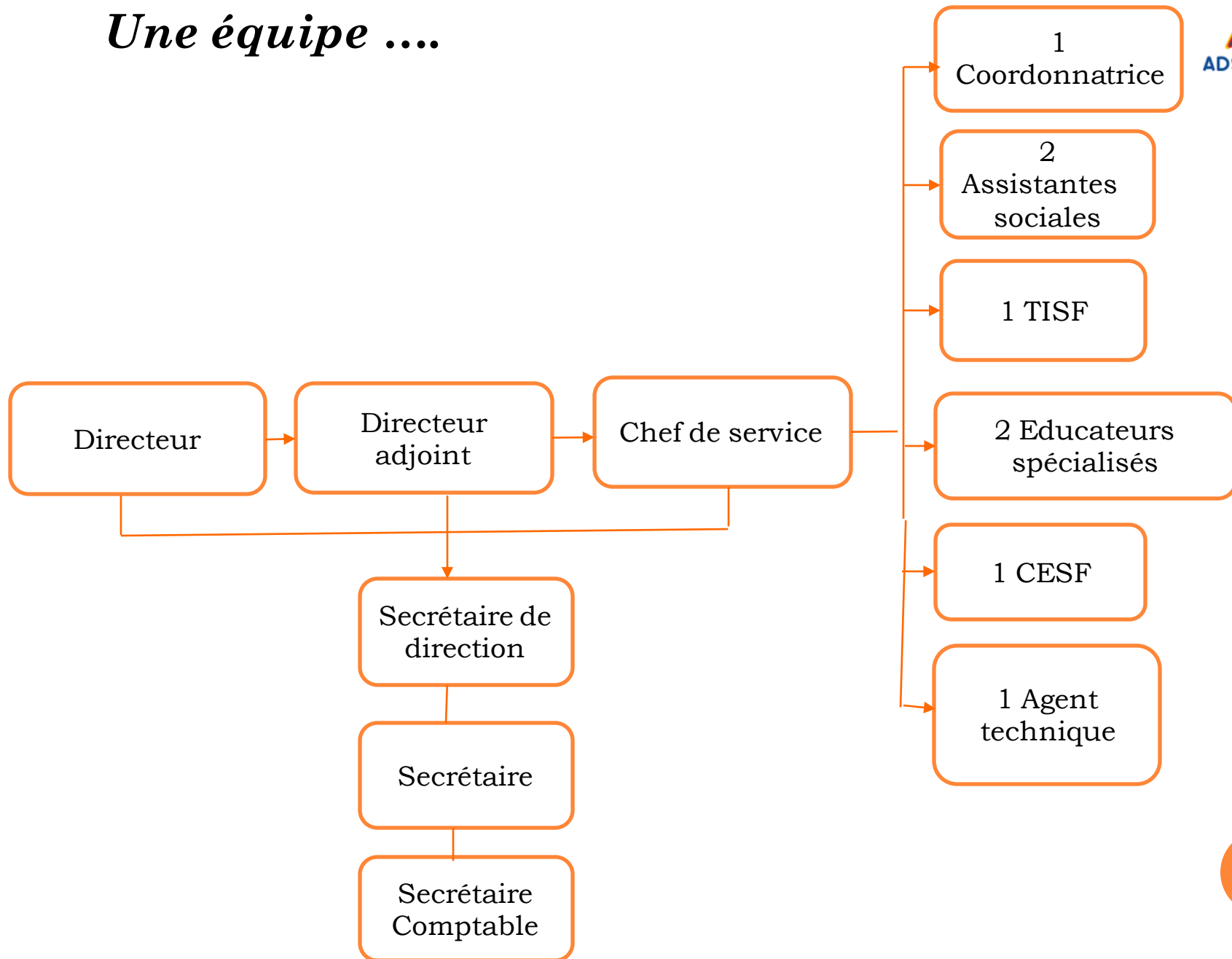
En janvier 2016, suite à la commission d'appel à projet, l'ADSEA a obtenu une réponse positive. Le Dispositif d'Accueil pour Mineurs Isolés Etrangers a ouvert ses portes le 7 avril 2016.

En septembre 2016, suite à la demande de la DGAS, la capacité d'accueil du DAMIE est passée à 34 places.

Ce dispositif a pour objectif d'accueillir sur le territoire de la Vienne 34 mineurs non accompagnés, filles ou garçons, âgés de 15 à 21 ans et de développer des modalités d'accompagnements spécifiques, adaptées aux problématiques de ce public.

Le recrutement de l'équipe s'est fait de manière progressive, tout comme l'accueil des jeunes, En effet, les trois premiers jeunes ont été accueillis le 25 avril 2016, et le service a atteint sa capacité d'accueil administrative le 12 avril 2017.

Une équipe



Des principes....

La mixité : un outil d'accès à la socialisation

Considérée au sein du dispositif comme une valeur républicaine, la mixité vise à faire vivre ensemble les différences en attendant de leur rencontre un enrichissement. Elle repose sur l'idée d'une complémentarité des différences sans que celle-ci soit nécessairement une évidence et qui plus est avec un public ancré dans une dimension culturelle totalement différente de la société française.

La transversalité : c'est d'abord coopérer

La transversalité est entendue au sein du dispositif DAMIE comme une passerelle entre les professionnels, où la mutualisation des compétences par-delà les formations initiales (ES/AS/TISF/CESF), prend tout son sens, pour viser un objectif commun dans une coopération quotidienne. Cette passerelle met en relation les uns avec les autres et participe à la consolidation d'un environnement favorable aux échanges et à la complémentarité des actions auprès d'un public multiculturelle.

Sa mise en œuvre depuis le début a permis la mutualisation : des savoirs, des connaissances, des méthodes et des compétences personnelles...A travers une organisation coordonnée, les professionnels s'impliquent dans la démarche et agissent ensemble avec une vision collective comme préoccupation de tous les instants.

La transversalité favorise une bonne proximité dans la relation référent/jeune, permet à chacun de se nourrir et de s'appuyer sur la compétence de l'autre pour inscrire sa pratique dans une démarche volontariste pour éviter tout clivage.

Les appartements partagés

Ils permettent de rompre l'isolement, introduisent la notion de tiers, un ancrage. Permettent de se sentir concerné par une organisation quotidienne individualisée, s'ouvrir à d'autres cultures.

Ce mode d'accueil permet de développer ainsi des notions qui sont fondamentales pour le service à savoir : l'entraide et la solidarité.

La référence par appartement

La référence par appartement est idéalement recherchée car cela constitue un élément fil rouge pour les jeunes en lien avec l'équipe. Toutefois, en fonction de l'évolution des P.A.P., cette référence peut évoluer. Le référent éducatif est l'interlocuteur privilégié de chaque projet même si l'intervention repose sur les spécificités de l'ensemble des professionnels dans le cadre des actions menées.

Des spécificités du public accueilli....

En s'appuyant sur les observations des professionnels, depuis la création du DAMIE, il est important de dresser quelques caractéristiques des problématiques rencontrées par les jeunes :

- des difficultés à s'inscrire dans un parcours professionnel pour ceux qui n'ont jamais été intégrés dans un cursus scolaire auparavant
- un rapport à l'argent qui peut être complexe
- la désillusion
- le phénomène de la « sapologie »
- des problèmes de santé dus au parcours migratoire et à l'absence de soins antérieurs
- le besoin d'avoir une famille, le DAMIE peut être perçue pour certains jeunes comme une seconde famille (un début d'ancrage)
- des traumatismes liés au parcours migratoire

Des modalités d'accompagnement....

L'accompagnement éducatif est un processus se basant sur la notion de projet, partant des compétences du jeune, de ses besoins et attentes, ainsi que de celles du représentant de l'autorité parentale, définit dans le cadre de chaque P.P.E.

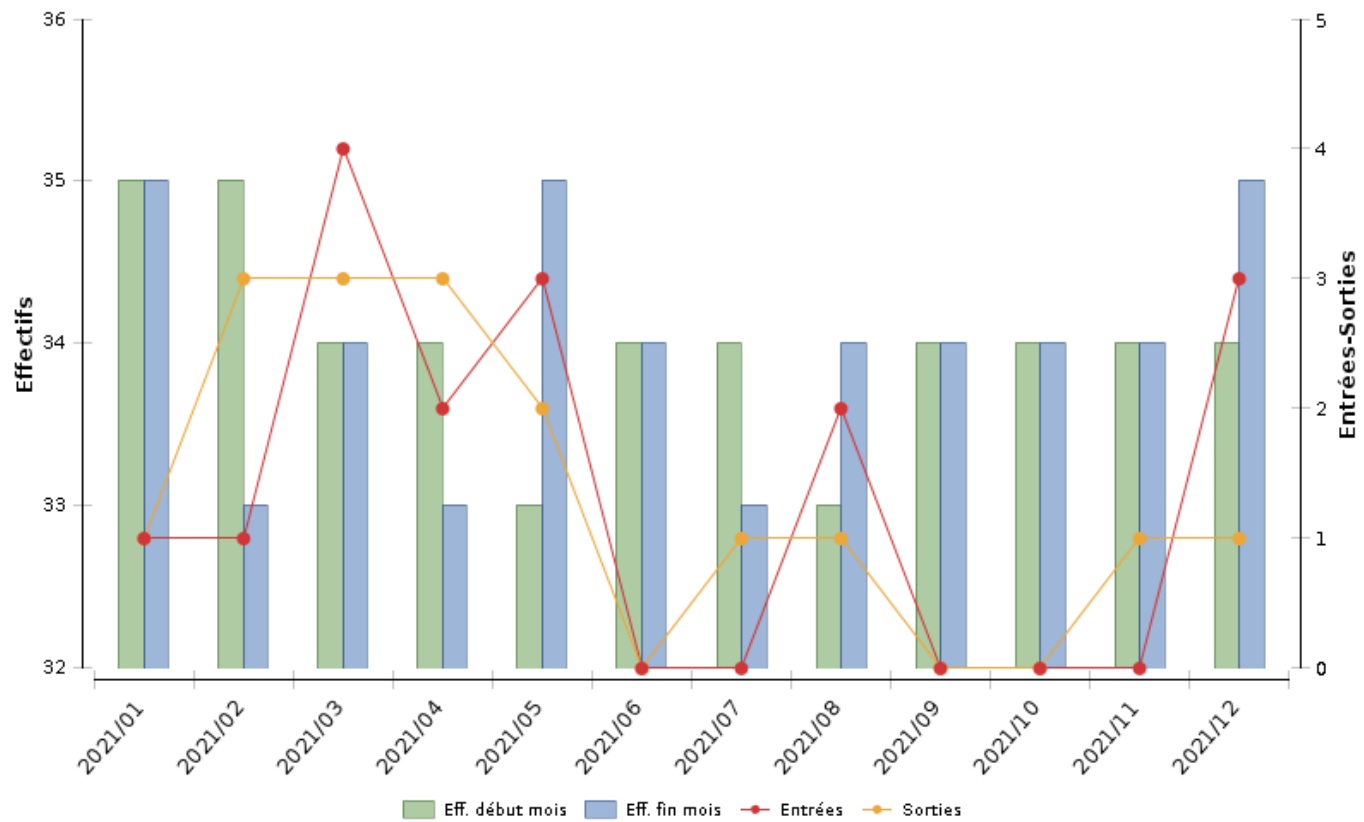
Il permet de développer tous les éléments constituant un étayage du parcours de vie du jeune sur un temps donné et s'organise autour de différents principes. Il peut prendre différentes formes et la spécificité de chaque professionnel est mise en avant :

- les entretiens individuels avec le référent éducatif
- les ateliers collectifs organisés au sein de l'établissement (déclaration d'impôts, dossier CMU-C, demande de DCEM...)
- les accompagnements individuels
- les rencontres avec le Chef de service (Contrat de séjour, DIPIC, PAP...)
- la régulation sur les appartements
- les permanences hebdomadaires à Châtellerault (garantissant la possibilité d'une rencontre hebdomadaire avec le service)
- les repas partagés ou activités

L'ACTIVITÉ DE L'ANNÉE

Quelques chiffres

Le nombre de journées



- Nombre de journées prévisionnelles : 11789
- Nombre de journées réalisées : 12343
- Ecart réalisé : + 554 journées

Budgets et résultats exercice 2021

Explicatifs des résultats du compte administratif 2021 : Synthèse

Charges autorisées :	737 581,00 €
Charges brutes réalisées :	746 945,15 €
Produits réalisés :	782 159,81 €
Résultat comptable :	35 214,66 €
Reprise résultat n-2 :	10 891,00 €
Neutralisation congés payés :	-1 382,74 €
Provisions indemnités retraite :	-5 159,00 €
Résultat exercice :	37 006,94 €

	Alloué	Réalisé	Ecart
Charges GR1	162 847.00	170 246.07	-7 399.07
Charges GR2	245 207.00	352 947.39	-7 740.39
Charges GR3	229 527.00	223 751.69	5 775.31
Total CHARGES	737 581.00	746 945.15	-9 364.15
Activité GR1	726 690.00	760 716.44	-34 026.44
Recettes GR2	0.00	8 733.16	-12 710.21
Recettes GR3	0.00	8 733.16	-8 733.16
Total PRODUITS	726 090.00	782 159.81	-55 469.81

Analyse globale :

Le résultat de l'activité fait apparaître un excédent de 34 026,44 € (+554 journées), au regard des 11 790 journées à réaliser sur cet exercice.

Éléments remarquables aux explicatifs :

Dépenses afférentes à l'exploitation courante (Groupe I) :

Le total des crédits alloués à ce titre représente 162 847,00 €.

La dépense réelle constatée est de 170 246,07 €, soit un déficit de 7 399,04 €.

Dépenses afférentes au personnel (Groupe II) :

Le total des crédits alloués à ce titre représente 345 207.,€.

La dépense réelle constatée est de 352 947,39 €, soit un déficit de 7 740,39 €.

Dépenses afférentes à la structure (groupe III) :

Le total des crédits alloués à ce titre représente 229 527,00 €.

La dépense réelle constatée est de 223 751,69 €, soit une économie de 5 775,31 €.

RECETTES :

Produits de la tarification et assimilés (Groupe I) :

Les recettes de ce groupe sont essentiellement constituées des produits de la tarification. Les recettes attendues sur ce groupe s'élèvent à 726 690,00 €. Les recettes réalisées sont de 760 716,44 €.

L'activité observée génère un excédent de 34 026,00 € (+552 journées).

CONCLUSION :

Le résultat de l'exercice fait apparaître un excédent de 32 214,66 €. Après la reprise du résultat N-2 (10 891 €), la neutralisation des congés payés (-3 939,72 €) et la neutralisation de la reprise sur provision pour indemnité de départ en retraite calculée (-5 159,00 €), le compte administratif 2021 présente un résultat excédentaire de 37 006,94 €.

AFFECTATION DU RESULTAT :

Nous sollicitons que le résultat du compte administratif 2021 (37 006,94 €) soit affecté en réserve d'investissement pour 7 006,94 € et 30 000 € en réserve de compensation.

LES FAITS SAILLANTS: LES SALARIÉS

MOUVEMENT DES SALARIÉS :

- Départ de Laurène BRASSAT pour un poste au CEFORD, remplacée par Manon FAITY, assistante sociale, à temps partiel avec le SIJM
- Départ de Camille BOUALEM remplacée par Lucie DENIMAL durant 4 mois puis par Sophie BLET, éducatrice spécialisée, à temps plein.
- Départ d'Amélie BLANQUART remplacé par Lise MOREAU, CESF, à temps plein.
- Départ d'Aziz BOULAJHAF, remplacé par Mohammed GHENIMI, Chef de service à temps partiel avec le service APMN.

LES FAITS SAILLANTS : LES FORMATIONS

Collectives:

- Analyse de la pratique : groupe d'analyse des pratiques qui permet aux intervenants de l'éducation spécialisée d'évoquer des expériences professionnelles diverses, de confronter des observations, des questionnements et des hypothèses visant à perfectionner les outils techniques et pratiques, animée par M. Paroche, sociologue.
- Accompagnement éducatif et thérapeutique des mineurs non accompagnés : formation de deux jours les 23 et 24/06/21, dispensée par Mme Bertandean pour l'équipe du service. C'est la première session.

Individuelles:

- Formation anglais de deux jours
- SST : sauveteur secouriste du travail de deux jours
- La juste distance professionnelle

Les faits saillants : au cœur de l'action

- La santé, un des axes majeurs du suivi:

Durant leur long périple migratoire les jeunes MNA sont amenés à occulter le plus souvent leur santé et peuvent être confrontés à des situations extrêmes générant des traumatismes. Dès lors qu'ils sont confiés au Pôle MNA puis orientés vers le DAMIE nous œuvrons dans la poursuite de l'évaluation faite par le Pôle MNA avec une volonté d'apporter des éléments de sécurité et de rassurance. C'est souvent dans les débuts et parfois bien après que nous observons des comportements nous faisant penser qu'il peut exister du lien avec leurs parcours et le traumatisme.

Ainsi le fantasme qui se construit entre l'espoir, la réalité du parcours, les obstacles subis et les conditions d'accueil peuvent générer des troubles psychiques. Nous observons et accompagnons actuellement 8 jeunes avec des troubles ou comportement faisant état de difficulté psychique. Il y a sans doute d'autres jeunes sur le service mais actuellement leurs difficultés ne sont pas suffisamment visibles pour porter un regard dans ce sens.

Pour soutenir et accompagner ces jeunes nous nous appuyons sur des dispositifs de droit commun (CMP, Psychologues libérales,...) afin de pouvoir apporter des réponses. Cependant l'écart entre nos pratiques de soin dites "occidentales" sont différentes des pratiques des jeunes et peuvent parfois provoquer le rejet ou l'opposition. Afin d'apporter un éclairage particulier sur ces difficultés, cela fait maintenant 2 ans que le service a fait le choix de mettre en place une formation de 2 jours avec l'intervention de Mme. BERTANDEAU autour du parcours traumatique des jeunes. Cet apport théorique des connaissances ont permis aux professionnels d'avoir des clés de compréhension. Parallèlement cela a permis de penser en équipe des accompagnements aux plus près des difficultés et de proposer des interventions comme l'art thérapie de façon individuelle. Pour 2022 nous envisageons de poursuivre avec des propositions individuelles et collectives.

L'INSERTION PROFESSIONNELLE

Dans leurs projections, les jeunes MNA ont comme principal objectif, pour pouvoir trouver une place dans la société française, de s'insérer économiquement par l'emploi. Souvent ils s'imaginent exercer dans un secteur d'activité professionnelle mais qui peut être en décalage avec la réalité. Afin de pouvoir les orienter au mieux entre leur demandes, leurs capacités et les contraintes administratives, nous passons dans un premier temps par une évaluation scolaire réalisée au CIO, puis par le dispositif COPIL scolarité.

Ce dispositif mis en place par le Pôle MNA permet de répondre aux difficultés liées à la scolarisation des MNA pris en charge par le Département.

Ce COPIL a lieu tous les mois et réunit aujourd'hui les différents intervenants en lien avec la scolarisation et/ou le projet professionnel des jeunes : pôle MNA, rectorat, MLI, CFA, Maison de la formation, les établissements accueillant des MNA.

Par la suite dans la majorité des situations, les jeunes s'orienté vers le secteur de l'apprentissage.

Ainsi sur l'année 2021 l'équipe du DAMIE a accompagnés 5 jeunes vers la voie de l'apprentissages, 3 vers une reprise de scolarité en collèges, 5 jeunes sur le dispositif PAPS (Poitiers et Châtellerauld), 2 sur le dispositif NSA (non scolarisé antérieurement), 1 en lycée, 1 en Cap (cursus lycée), 1 en bac pro, tout en continuant le suivi des jeunes déjà inscrit dans les différents cursus.

INTÉGRATION SOCIALE

Dans le cadre de son stage d'assistante sociale en 2ème année, un diagnostic a été réalisé par Clara Morillon afin d'éclairer les jeunes sur le concept de "l'intégration sociale" et les moyens à mettre en œuvre pour y accéder.

Ainsi elle a questionné 9 jeunes du DAMIE, l'ensemble de l'équipe éducative, et des professionnels exerçant dans différents lieux support de d'intégration (école, club de sport, centre socio-culturels, association).

Elle s'est appuyée sur les 3 questions suivants :

- Qu'est que veut dire "l'intégration sociale" ?
- Qu'est-ce qui freine l'intégration sociale ?
- Comment peut-on s'intégrer ?

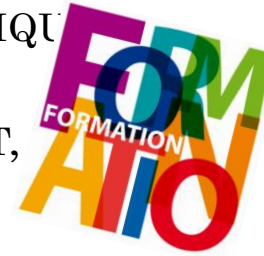
Cela a abouti à la construction d'une plaquette à destination des jeunes qui a été présenté lors d'un CVS (Conseil de vie Sociale) et qui sert de support de travail pour les professionnels du DAMIE.

PS: Si vous souhaitez avoir cette plaquette n'hésitez pas à vous rapprocher du service.

LES ELEMENTS MARQUANTS DE L'ANNEE

Témoignages de professionnels du DAMIE

FORMATION "ACCOMPAGNEMENT ÉDUCATIF ET THÉRAPEUTIQUE
DES MNA, SENSIBILISATION AU TABLEAU CLINIQUE DU
TROUBLE DE STRESS POST TRAUMATIQUE, VU PAR THIBAUT,
ÉDUCATEUR SPÉCIALISÉ, PARTICIPANT.



"Lorsque j'étais petit, je pensais que la veille ne concernait que les écrans de téléviseur " ne laisse pas l'écran en veille, ça consomme encore plus d'énergie !" ou j'associais ce mot à des expressions énigmatiques pour mon jeune âge : "ce n'est pas demain la veille !?" Qu'est-ce que ça voulait bien dire...j'ai compris que la veille c'était de rester en alerte, de continuer d'apprendre, de voir par exemple l'évolution d'un public et de se dire que l'on doit évoluer aussi.

C'est en ce sens que des formations sont dispensées au sein de l'association. Et face aux difficultés que rencontrent certains jeunes, nous nous sommes dit qu'une formation sur le psycho-trauma pouvait être utile. D'autant plus quand on sait que ce volet de la psychologie n'est que très peu exploré sur Poitiers. Nous avons donc reçu une intervenante, Mme Bertandeu, pour une formation de deux jours autour de ce sujet avec une approche plus spécifique sur les MNA. Ce fut une formation forte en émotion, notamment au moment d'établir les signes avant-coureurs qui permettraient de détecter le trauma.

Nous avons eu l'impression l'espace de quelques instants que nous étions tous concernés, nous nous demandions si nous allions pouvoir repartir à la fin de la formation et si l'objectif était de nous faire prendre conscience qu'une hospitalisation de l'ensemble de l'équipe était la solution la plus raisonnable. "

"Le doute a plané pendant ces 48 heures, plus nous en apprenions sur le trauma plus l'état se resserrait, nous n'en sortirions jamais. J'imaginai des ambulanciers nous attendre à la fin de la formation à la sortie de la salle pour nous emmener sans difficulté vers un ailleurs camisolé. Mais non, ce ne fut pas nécessaire, l'intervenante nous rassura en nous expliquant que la majorité des professionnels ressentent la même chose et qu'il ne fallait pas s'inquiéter que nous étions tous confrontés à des traumatismes mais que cela ne devenait pas forcément un psycho-trauma.

Cette situation me fit penser à cette phrase de Desproges : "Ce n'est pas parce que je suis paranoïaque qu'ils ne sont pas tous après moi". Mais non, tout semblait aller bien pour nous. Elle nous a même dit que nous étions une équipe plutôt saine. Si elle savait seulement. Plus sérieusement, cette formation fut passionnante et enrichissante, elle nous a permis de faire un pas de côté. Il y a eu aussi une part de frustrations puisque nous nous sommes rendu compte qu'il y avait plein de choses à faire mais que l'on manquait de temps. Mais les idées étaient là et c'est déjà ça. Et comme nous ne sommes jamais à l'abri d'une erreur de diagnostic, nous y retournons pour deux jours cette année...mais c'est juste pour être sûr. "

LE TRADITIONNEL PIQUE-NIQUE ANNUEL AVEC LES JEUNES DU DAMIE – VENDREDI 03 SEPTEMBRE 2021

PAR MANON FAITY, ASSISTANTE SOCIALE

Pique-nique

- Le service du DAMIE a pour tradition de proposer aux jeunes accompagnés par le service, un moment convivial une fois par année, afin de fêter l'année qui vient de s'écouler. Cet évènement est aussi l'occasion, tant pour les jeunes que pour les professionnels, de pouvoir sortir du quotidien de l'accompagnement, proposé tout au long de l'année. C'est aussi un moment qui permet aux jeunes de pouvoir se rencontrer.
- En 2021, le pique-nique annuel a eu lieu le 3 septembre au lac de Saint-Cyr. Tous les professionnels du DAMIE ainsi que les anciens professionnels ayant accompagnés les jeunes y étaient conviés. Une invitation a également été envoyée aux jeunes du service, et un grand nombre d'entre eux ont répondu présents.
- La journée a démarré par une organisation du service, quant à l'achat de la nourriture, des rafraichissements et le covoiturage des jeunes pour se rendre au bord du lac.
- Nous étions une cinquantaine de personnes réunies autour d'un bon festin. Au programme, pastèques fraîches, fruits de saison, brochettes de viandes au barbecue, chips et rafraichissement. Football et Molki étaient également de la partie !
- La soirée a démarré vers 18h00 pour se terminer à la tombée de la nuit, vers 22h00. C'était une journée riche en échanges et où la bonne humeur était au rendez-vous.

"LE CHANGEMENT D'ÉQUIPE" VU PAR THIBAUT, ÉDUCATEUR SPÉCIALISÉ

"La plupart du temps, on voit plus ses collègues que sa propre compagne ou que son compagnon et d'autant plus quand on partage le même bureau avec ces derniers. Et comme dans un couple, quand la communication est bonne, tout va bien, on ne s'inquiète pas, on ne se méfie pas, et on pense que rien ne pourra nous séparer, que l'on restera fidèle dans le bonheur comme dans l'adversité. Les liens sacrés du travail en quelque sorte. Puis, un jour arrive l'annonce fatidique : "Je m'en vais !" Et quand cette annonce arrive 4 fois en quelques mois, forcément on doute, on pense que c'est de notre faute. Mais on prétend qu'on va changer, qu'on va s'améliorer et qu'est-ce qu'on va faire avec les enfants !?!... Mais c'est déjà trop tard, le divorce est consommé. C'est une décision personnelle et rien de ce que l'on dira ne pourra la changer. Pourtant, nous étions persuadés que tout se passait bien. Camille, Laurène, Amélie, Aziz, Pourquoi ?...ça se passait bien la plupart du temps, nous ne méritions pas ça. Bon en fait, je dramatise un peu mais nous savons pertinemment pourquoi, pour diverses raisons, familiales et/ou professionnelles, nous comprenons complètement et même nous sommes contents pour eux.

Mais malgré tout quand une équipe ne change pas pendant plusieurs années et qu'elle change de moitié en quelques mois, on est un peu déstabilisé. On a besoin de temps puis quelqu'un d'autre arrive en remplacement mais on n'est encore sous le choc, on a peur de se dévoiler, de refaire confiance et de souffrir à nouveau. Puis on se rappelle, qu'on est au travail, qu'on reste des professionnels, et qu'à titre personnel, je ne suis même pas marié alors ce n'est certainement pas pour l'être au travail. Alors Manon, Sophie, Mohammed, Lise, soyez les bienvenus. On va connaître du bonheur et de l'adversité mais vous n'êtes pas obligés de nous jurer fidélité !...par contre, si vous pouviez rester quelques mois, ça nous arrangerait pas mal. Merci."

"MON ARRIVÉE" PAR SOPHIE BLET, ÉDUCATRICE SPÉCIALISÉE

"J'ai intégré l'équipe du Damie le 1er octobre 2021, après avoir exercé 13 ans dans le domaine du handicap, auprès de jeunes sourds avec handicaps associés. Je maîtrise la Langue des Signes Française mais pas les acronymes du secteur de la protection de l'enfance.... Les professionnels du social ont leur jargon, histoire de gagner du temps ou de ne pas être compris.... Par exemple TDS, TDS ne signifie pas Tentative De Suicide mais Titre De séjour, NSA au LP2I n'est pas une section pour devenir astronaute mais pour des élèves Non Scolarisés Antérieurement, CJM (Contrat Jeune Majeur) au pôle MNA (Mineur Non Accompagné) ... Une fois ces acronymes intégrés, je me rends compte qu'ils ont pu changer, CMU est devenue CSS, FJT est actuellement RHJ (qui est d'ailleurs difficile à dire sans bafouiller dans une phrase...). Et quand tu maîtrises un tant soit peu le sujet ton interlocuteur te ressort l'ancien acronyme.

Petite anecdote :

Lors de la deuxième réunion d'équipe, je suis désignée pour la prise de notes. Exercice périlleux qui consiste à faire une synthèse claire et précise des éléments abordés. Pour quelqu'un qui arrive dans un service, tout est important, je vous laisse donc imaginer le combat interne que j'ai vécu pour répondre au plus juste à la commande Pour éviter de me tromper de personne, je redemande de qui il s'agit : "Prospère comment ?" et là tous mes collègues se mettent à rire parce que le jeune Prospère n'existe pas, il s'agit du nom de son logement

Je conclurais en remerciant l'équipe de leur accueil, de leur patience et de leur bienveillance."

"CLINIQUE DE L'ÉLECTROMÉNAGER" PAR FRANÇOISE MESSIER, TISF

"S'il existe un centre de défense de l'électroménager et du petit matériel de la maison, l'équipe du DAMIE demande de l'aide.

Telle "La complainte du progrès" de Boris Vian un peu revisitée, ça donnerait :

Un pauvre frigidaire, une malheureuse bicyclette, un petit mixer et un Dunlopillo

Une gazinière dégraissée 1 fois l'hiver

Plus aucun couvert ou cassés à gogo

Une "Trottinette" pour aller au boulot

Un bel aspirateur pour bouffer les odeurs

Des draps qui chauffent

Un micro-onde qui lui aussi surchauffe

Aucune solution pour eux

A se tirer les cheveux

Rien ne leur résiste et puis tout est "gâté"

Maintenant que voulez-vous

La vie est si chère

DAMIE Benne aux ordures ménagères

Et ils rachètent tout "

LES

FAITS

SAILLANTS



ON RETIENDRA DE CETTE ANNÉE 2021 LES ÉLÉMENTS
REMARQUABLES SUIVANTS :

- LE CONTEXTE DE CRISE SANITAIRE POUR LES JEUNES ET LES PROFESSIONNELS
- UNE ÉQUIPE À MOITIÉ RENOUVELÉE (POUR DES MOTIFS PERSONNELS OU PROFESSIONNELS)
- L'ÉVOLUTION DES ACCUEILS ET NOTAMMENT L'AUGMENTATION DES ACCUEILS DE NON-FRANCOPHONES
- L'ADAPTATION DU SERVICE À RÉPONDRE À DES BESOINS CROISSANTS OU CHANGEANTS SUR LES QUESTIONS DE LA SANTÉ PSYCHIQUE ET PHYSIQUE, DE LA SCOLARITÉ ADAPTÉE ET DE L'INSERTION

PERSPECTIVES 2022

- Stabilisation de l'équipe et acquisition de repères communs
- Développer le partenariat avec des professionnels autour de l'art-thérapie dans le cadre de la santé des jeunes
- Développer le bénévolat
- Renforcer les moyens dans l'accompagnement à l'acquisition de la langue française
- Accompagner les équipes à la suppression des dossiers papier

A decorative graphic on the left side of the slide consisting of several orange circles of varying sizes. The largest circle is at the top, with smaller ones below it, some overlapping. The number 35 is written inside one of the circles.

MERCI DE VOTRE ATTENTION